



Dia Base

Manual

FR

Dia Base

Instructions d'installations • FR

Règles et instructions générales

Utilisations

- Toutes les règles, y compris celles se référant à des normes nationales et européennes, doivent être observées lors de l'installation de l'appareil.
 - Veillez à une ventilation / amenée d'air suffisante dans la pièce où se trouve le poêle. Les appareils d'aspiration, tels que p.ex. une hotte aspirante, peuvent causer des problèmes sous forme de gaz de fumée échappant du poêle dans la pièce.
 - L'appareil ne convient pas à un système d'évacuation partagé.
 - L'appareil doit être placé sur un sol ayant une portance suffisante.
 - Veillez à un accès suffisant pour le nettoyage de l'appareil, du conduit de fumée et de la cheminée.
-

Consignes de sécurité

- La vitre est très fragile et les éclats de verre sont très tranchants. Prenez des mesures de sécurité suffisantes.
 - Pour la sécurité générale, nous vous renvoyons aux directives VCA.
 - Attention : Une fois le poêle installé, assurez-vous qu'il n'y a pas de matériaux inflammables et/ou qui présentent un danger d'explosion, tels qu'une bombe aérosol, du matériau d'emballage etc., dans ou sur le poêle.
-

Spécifications du Dia Base

- Puissance nominale = 5,4 kWh.
 - Débit massique gaz brûlés = 5,3 g/s
 - Masse appareil = 95 kg
 - Tirage minimum cheminée = 8 Pa
 - Température gaz de fumée juste au-dessus du poêle = 357 °C
-

Installation

- **Pour assurer la garantie, le Dia Base doit être installé par un installateur compétent employé par un distributeur reconnu par Harrie Leenders Haardkachels. Voir leenders.nl pour une liste actuelle des distributeurs reconnus ou contacter le fabricant.**
 - Le poêle est sensible aux rayures. La prudence s'impose.
 - Une fois le poêle installé, vérifiez le tirage en brûlant du bois d'allumage.
-

Installation Dia Base

Débloquage pour la rotation

45°



Desserrer les quatres vis M8 placés sous la chambre de combustion.
Le poêle est maintenant 2x45° pivotable.

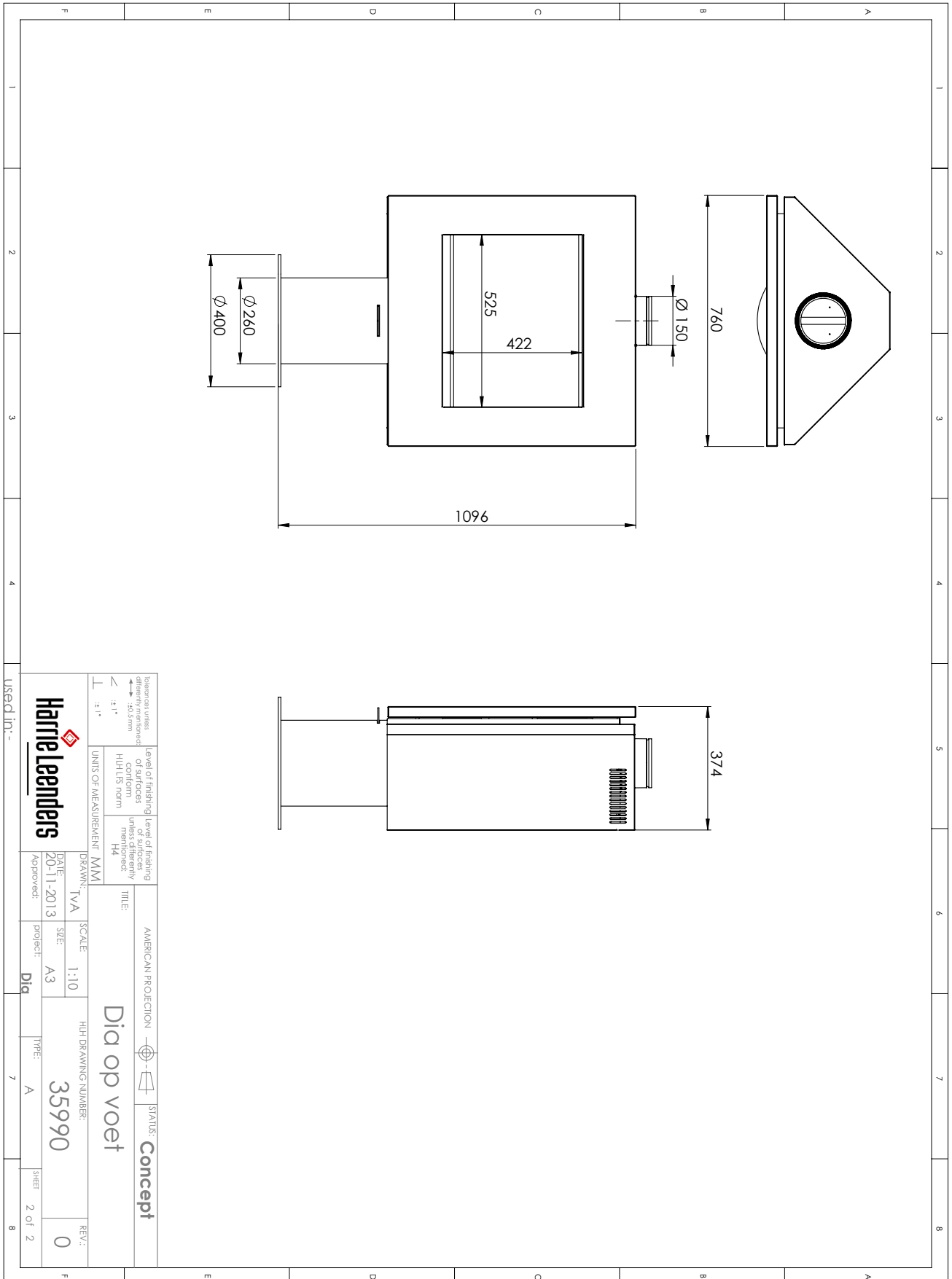
360°



Déposer le capot et desserrer les vis.

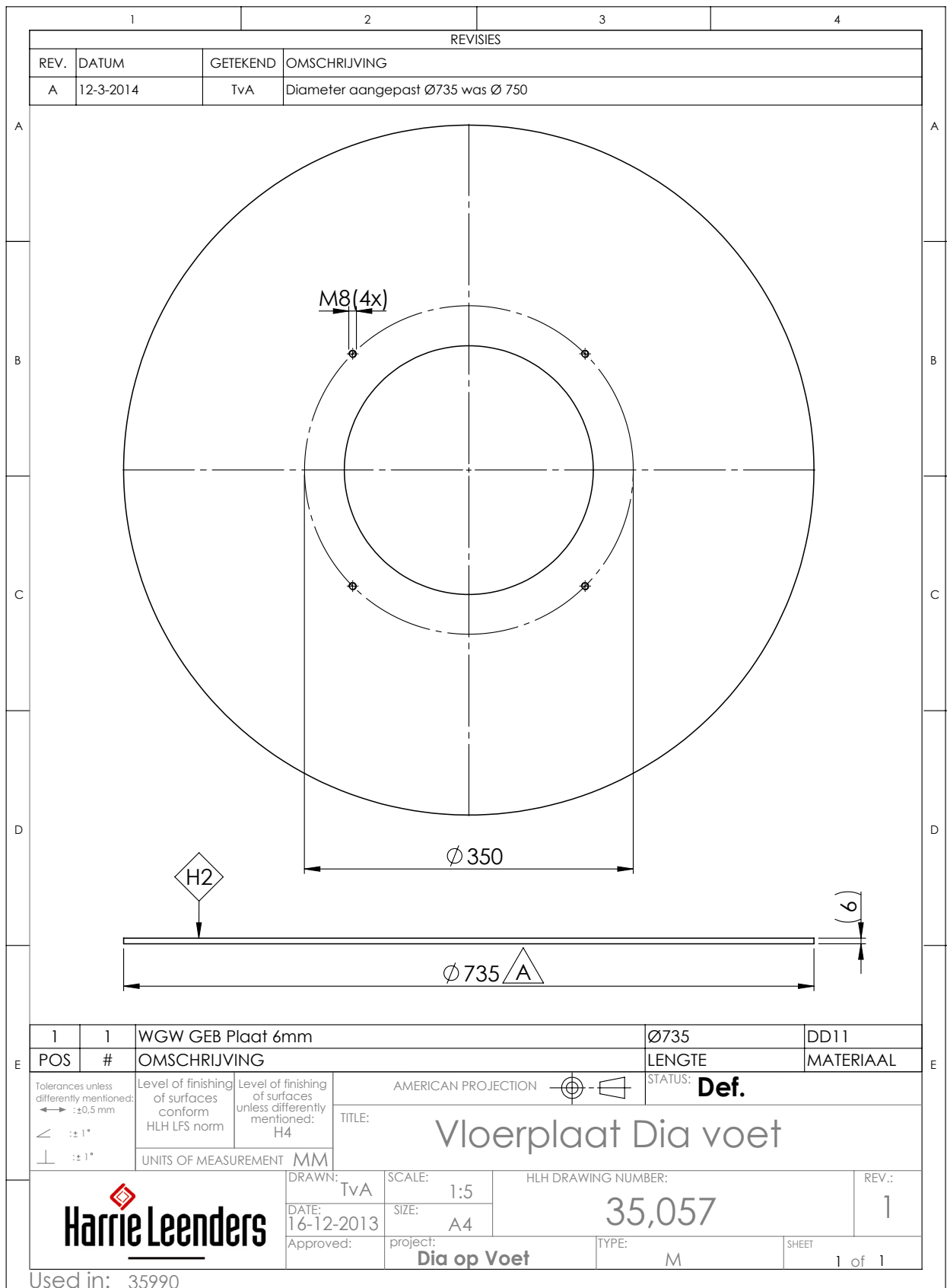


Serrer la vis placé derriere le poêle complètement vers le bas. Le poêle est pivotable à 360°.



| | | | | | |
|---|--|---|---------------------------|---------------------|------------------------|
| Tolerances unless differently mentioned $\pm 0.5\text{ mm}$ $\leq : 1^\circ$ $\perp : 1^\circ$ | Level of finishing of surfaces conform H/H L/S norm UNITS OF MEASUREMENT: MM | Level of finishing of surfaces unless differently marked H4 | AMERICAN PROJECTION | | STATUS: Concept |
| | | | TITLE: Dia op voet | | |
| DRAWN: TVA | SCALE: 1:10 | H/H DRAWING NUMBER: 35990 | DATE: 20-11-2013 | PROJECT: Dig | REV.: 0 |
| Approved: | Project: | TYPE: A | SHEET 2 of 2 | | |

used in -



Nous vous félicitons de l'achat de votre poêle.

Par l'intermédiaire de ce manuel, nous voulons vous informer de la meilleure façon d'utiliser ce poêle à bois et de l'art de faire un bon feu. Avant de mettre le poêle en service, lisez attentivement la section sur le rodage. Ces instructions concernent le Dia Base et ont une valeur indicative. Votre poêle à bois se comportera différemment en fonction de l'endroit où il se trouve, tout simplement parce que les circonstances peuvent être différentes. Le conduit, les conditions climatiques, la qualité du bois et l'apport d'air frais dans la maison déterminent le comportement de votre poêle à bois. Vous développerez progressivement vos propres habitudes, sur la base de ces instructions.

Les trois règles de base

1. Utilisez du bois sec et propre.

Le poêle convient aux combustibles « empilables », à savoir le bois et les briquettes. Nous vous conseillons de n'utiliser que des combustibles secs, ce qui vaut également pour le papier et le carton servant à l'allumage. Des combustibles humides consomment davantage d'énergie, laissent des dépôts de suie sur la vitre et salissent le conduit de fumée.

2. Ne tempérez pas trop.

Donnez au poêle le temps de monter en température (restez près du poêle à ce stade) et ne tempérez pas trop vite le feu. Retenez cette règle : un feu ne doit être tempéré que lorsque celui-ci est à température.

3. Veillez toujours à un apport suffisant d'air frais.

Les maisons actuelles bénéficient généralement d'une excellente isolation. L'ouverture d'une grille ou d'une fenêtre basculante permet d'aérer suffisamment. Ou vous utilisez le dispositif d'apport d'air frais de votre poêle, pourvu qu'il soit raccordé.

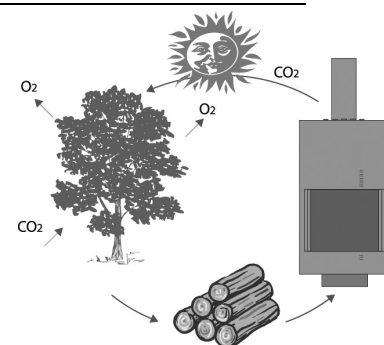
Le plus important pendant l'allumage est que le conduit de fumée et le poêle puissent monter en température.

La bonne chaleur du bois

Vous avez acheté un poêle à bois. Le bois est un combustible idéal à de nombreux points de vue. Mais qu'est-ce que le bois ? Sous l'influence de la lumière du soleil, un arbre accumule des cellules composées de CO₂ (gaz carbonique), d'eau et d'énergie. Dans sa croissance, l'arbre soustrait du CO₂ à l'atmosphère et dégage de l'oxygène en échange. Voilà pourquoi une promenade en forêt est tellement régénératrice ! D'un point de vue écologique, le bois est un combustible tout aussi idéal. Si vous laissez du bois pourrir, le volume de CO₂ dégagé sera égal au volume dégagé lorsque le bois est brûlé. En écologie, on dit alors que le bois est « CO₂ neutre ».

Seul le bois sec convient aux poêles à bois.

Toutes les essences de bois ne conviennent cependant pas. Privilégiez le bois qui a été stocké pendant au moins un an et demi dans un endroit bien exposé au vent. En pratique, optez pour du bois fendu stocké dans un abri où il est protégé de la pluie et où l'humidité peut progressivement s'évaporer. Le bois sec ne grésille pas dans le feu et ne laisse pas de traces de suie sur la vitre.



Épaisseur du bois

Pour créer progressivement un bon feu, choisissez l'épaisseur du bois dans l'ordre indiqué ci-dessous :



1. Bois d'allumage
(± 2x2x30cm)



2. Bois de plus forte épaisseur
(± 4x4x30cm)



3. Bûche plus massive
(± 7x7x30cm)

La force du feu

Il n'y a presque rien qui puisse résister à un feu vraiment intense. Votre poêle peut aussi être endommagé par la surchauffe. Pour éviter ce risque, on ne doit pas brûler plus de 2,5 kg de bois sec à la fois dans votre Dia Base. Une quantité de 2,5 kg est à peu près égale à 2,5 bûches massives de bois de chêne ayant une humidité résiduelle de 15%. La construction et les matériaux utilisés ont été choisis de manière à permettre de contrôler et résister à un feu mené de manière responsable. Gérer donc le feu judicieusement.

Votre poêle, le début d'une longue aventure

Vous venez d'acheter un poêle tout neuf. Zéro au compteur et sans jamais la moindre flamme dans le foyer. Vous allez donc vous-même aider le poêle à parcourir ses premiers « kilomètres ». De l'humidité va s'évaporer des éléments céramiques réfractaires et votre poêle va commencer sa période de « rodage ». Les premières fois, ne chauffez pas trop fort pour éviter les fissures dans les éléments réfractaires. La formation de fissures de contraction ne pose pas de problèmes. Demandant un peu d'attention et de temps, le « rodage » est une procédure importante que nous avons reproduite ici, étape par étape. Avant de commencer, vérifiez les points suivants :

- Lorsque vous allumez le poêle, le tiroir de réglage d'air et le clapet d'étranglement (optionnel) doivent être entièrement ouverts. Ceci est la position d'allumage.
- Vous pouvez régler le feu avec le tiroir de réglage d'air. Plus vous ouvrez le tiroir de réglage d'air, plus le feu sera activé.
- Pendant la période de mise en service, de l'humidité peut s'évaporer des éléments réfractaires. Avant d'allumer le poêle, disposez un (vieux) essuie sur le sol, sous le poêle.
- Veillez à une ventilation suffisante.

Attention : évitez dans ou sur le poêle la présence de matériaux inflammables et/ou qui présentent un danger d'explosion, tels qu'une bombe aérosol, matériau d'emballage etc.

Contrôlez aussi l'espace dans le poêle au-dessus du déflecteur.

1. Ouvrez entièrement le tiroir de réglage d'air et le clapet d'étranglement (optionnel).
2. Allumez une boulette de papier sec au milieu de la chambre de combustion et laissez le feu s'éteindre progressivement.
3. Remplissez le poêle d'une poignée de petit bois fin et sec et allumez le bois.
4. Lorsque le feu brûle bien, vous pouvez le tempérer en refermant légèrement le clapet.
5. Laissez le feu s'éteindre et le poêle se refroidir pendant une heure pour que l'humidité présente dans les éléments réfractaires puisse s'évaporer. Attention : les éléments réfractaires peuvent dégager de l'humidité. Déposez un (vieux) essuie-mains sur le sol, sous le poêle.
6. Après une heure vous allez construire un bon feu avec du petit bois fin.
7. Puis ajouter des bûchettes de $\pm 5 \times 5$ cm d'épaisseur et 30 cm de longueur. Bien alimenter le feu.

Comment faire un bon feu avec le Dia Base

1. Ouvrez entièrement le tiroir de réglage d'air et le clapet d'étranglement (optionnel).
2. Préparez le feu avec un allume-feu (ou du papier/carton) et une bonne quantité de petit bois. Empilez de manière à laisser suffisamment d'air entre le petit bois pour qu'il puisse prendre feu de façon optimale. Bien alimenter le feu pour améliorer ainsi le tirage et créer des braises propices à la combustion de bûches. En outre, le conduit de fumée restera ainsi plus propre.
3. Lorsque le poêle a bien brûlé pendant quelque temps, ajoutez des bûchettes plus massives/bûches. La quantité dépend du besoin en chaleur. Empilez de façon à laisser suffisamment d'air entre le bois.
4. Lorsque le conduit de fumée tire bien ou si vous voulez quelque peu tempérer le feu, vous pouvez refermer encore plus le tiroir de réglage d'air et/ou le clapet d'étranglement (optionnel).
5. Après chaque ajout de bois, augmentez le tirage en ouvrant entièrement le tiroir et le clapet. Procédez ainsi jusqu'à ce que chaque nouvelle bûche soit bien enflammée. Si la chambre de combustion est remplie de braises, refermez encore plus le clapet. Si vous voulez que le feu s'éteigne, ouvrez entièrement le clapet. Attention : si le poêle ne tire pas bien, p. ex. par temps de brouillard, une hotte aspirante mise en service, etc., ouvrez entièrement le clapet.

Quelques conseils

- Chauffez toujours sur un lit de cendres. Celui-ci constitue une couche isolante pour le feu et une excellente base pour le combustible.
- Vous pouvez également régler la température par la quantité et le type de combustible que vous brûlez à chaque charge.
- Retirez l'excédent de cendres avec une petite pelle ou un aspirateur à cendres. Ne jamais aspirer les cendres avec un aspirateur ménager, car le feu peut encore être incandescent pendant plusieurs jours. Conservez un lit de cendres (± 3 m) pour votre prochain feu.
- Évitez de faire un feu par temps de brouillard (tirage amoindri à travers le conduit).

Entretien

Parties en acier à l'extérieur

Essayez le poêle avec un chiffon doux et non pelucheux. Nettoyez éventuellement avec un petit bol d'eau savonneuse. Utilisez un petit chiffon à récurer et la peinture spéciale pour poêles pour réparer de légères détériorations. Demandez conseil à votre distributeur.

Éléments céramiques à l'intérieur

D'éventuelles fissures dans les éléments céramiques ne présentent pas de danger tant que les flammes n'entrent pas en contact direct avec le matériau sous-jacent. Si c'est le cas, l'élément doit être remplacé. Prenez contact avec votre distributeur.

La vitre

Il se formera des dépôts sur la vitre si l'on utilise du combustible humide ou si l'alimentation d'oxygène n'est pas suffisante. Ces dépôts peuvent aussi se produire si le feu ne se développe pas avec l'intensité requise. Par exemple, si vous démarrez un feu avec des bûches massives au lieu d'utiliser du bois d'allumage. L'humidité restera alors trop longtemps dans le poêle et se déposera sur la partie la plus froide : la vitre.

- **Dépôts légers**

Essayez les dépôts de suie avec de l'essuie-tout et ensuite avec un chiffon légèrement humidifié. Pendant le nettoyage, appliquez une légère pression sur l'autre face de la vitre pour éviter qu'elle ne bouge.

- **Dépôts importants**

Utilisez un morceau d'essuie-tout humidifié et des cendres blanches provenant du foyer ou le produit nettoyant spécial pour poêles. Laissez agir quelques instants. Veillez toujours à ce que ces produits nettoyants n'entrent pas en contact avec la peinture afin d'éviter la formation de taches.

Entretien de composants mobiles

Les composants mobiles peuvent recevoir un peu de graisse graphitée. Demandez conseil à votre distributeur.

Avant le nettoyage de la cheminée

Nous vous recommandons d'enlever les déflecteurs afin d'attraper les déchets de suie.

Règles et instructions

Utilisation

- Toutes les règles locales, y compris celles se référant à des normes nationales et européennes, doivent être observées lors de l'utilisation de l'appareil.
- Évitez la présence de matériaux inflammables à proximité directe du poêle.
- Certains éléments de l'appareil, en particulier la surface, sont chauds au touché lorsque l'appareil est utilisé. Des mesures adéquates doivent être prises.
- Utilisez du bois de chauffage de ± 25 cm de longueur et ± 7 cm d'épaisseur. Déposez les bûches à plat sur le fond. Ne placez pas plus de 3 bûches dans le poêle. Ajoutez des bûches lorsque le feu commence à s'éteindre, après environ 1 heure.
- N'utilisez pas cet appareil comme un brûle-tout. N'utilisez pas de combustibles inadaptés ou déconseillés et évitez tout particulièrement les combustibles liquides.

Entretien

- Confiez régulièrement l'entretien de l'appareil à un technicien qualifié.
- Veillez à faire nettoyer régulièrement le conduit d'évacuation des fumées et la cheminée.
- Vérifiez si la cheminée est encore ouverte avant d'allumer le poêle si celui-ci n'a pas été utilisé pendant une période prolongée.
- Si un feu de cheminée (reconnaissable à un bruit de « hurlement » dans la cheminée) se déclare malgré toutes les précautions prises, agissez comme suit :
 - Fermez immédiatement l'amenée d'air et la porte du poêle.
 - Avertissez les pompiers.
 - Éteignez rapidement le feu dans le poêle avec du sable ou de la soude pour éviter la fumée dans votre maison.
 - Ventilez la maison.
 - N'utilisez jamais de l'eau pour éteindre le feu.
 - Après un feu de cheminée, faites procéder au ramonage et à l'inspection de la cheminée (dégâts, fuites).

Service

- Il est interdit d'apporter des modifications à l'appareil sans l'autorisation du fabricant.
- Utilisez uniquement des pièces de rechange préconisées par le fabricant.

Déclaration de conformité

Le soussigné, représentant l'entreprise suivante :

Harrie Leenders Haardkachels

Industrieweg 25, 5688 DP Oirschot, Pays-Bas

déclare par la présente que le produit Dia Base est conforme aux dispositions des directives UE citées ci-après lorsque celui-ci est installé selon les instructions d'installation contenues dans la documentation de produit :

NEN EN 13240:2001/A2:2004

Produit : poêles à combustible solide dont l'utilisation est prise en compte dans cette norme : chauffage domestique dans bâtiments à destination de logement.

Caractéristiques

Rapport

| | |
|---|--------------|
| Sécurité incendie | EZ/09/2730-3 |
| Émission de produits de combustion | EZ/09/2730-3 |
| Dégagement de matière dangereuse | EZ/09/2730-3 |
| Température de surface | EZ/09/2730-3 |
| Résistance mécanique (pour porter une cheminée/un conduit de fumée) | EZ/09/2730-3 |
| Effet thermique utile/rendement énergétique | EZ/09/2730-3 |

Description du poêle Dia Base:

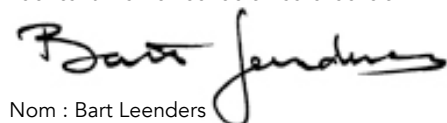
Poêle à bois fait en béton céramique et avec des parties métalliques. La chambre de combustion est en béton céramique. Le raccord du conduit de fumée se trouve en dessus ou à l'arrière de l'appareil.

Organisme notifié :

SGS Environmental Services, Boîte postale 5252, 6802 EG Arnhem, Pays-Bas

Rapport numéro : EZ/09/2730-3

Fabricant: Harrie Leenders Haardkachels



Nom : Bart Leenders

Fonction : Directeur général

Date : 01-04-2014